

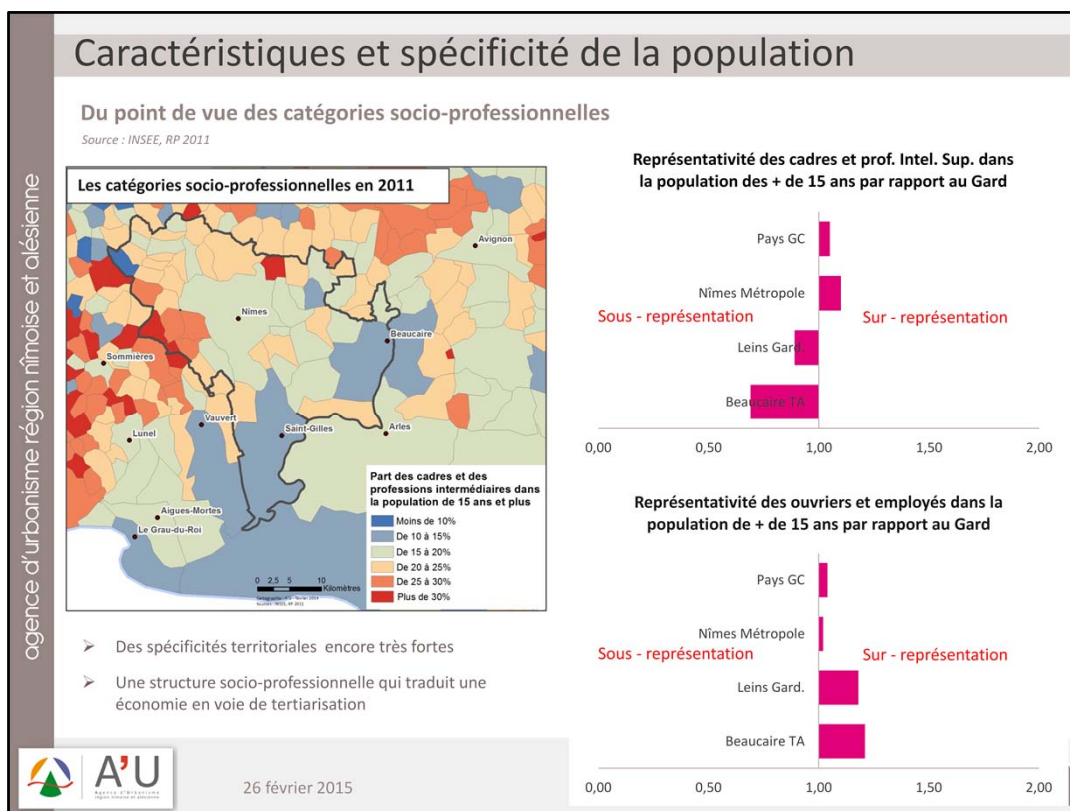


Syndicat Mixte du Pays
Garrigues et Costières de Nîmes

Programme LEADER

Groupe de travail économie,
emploi, formation, insertion

Groupe de travail du 26 février 2015



En comparaison avec le département, certaines parties du Pays Garrigues et Costières de Nîmes présentent des spécificités assez marquées du point de vue de la structure socioprofessionnelle de la population :

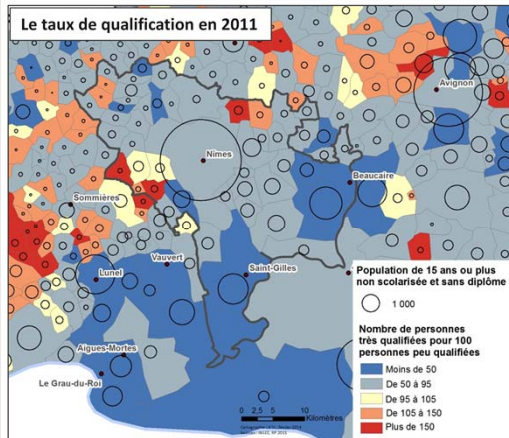
- une sur-représentation des ouvriers sur BTA (17,5%) où les activités industrielles sont plus nombreuses,
- Une sur-représentation des cadres (6,7%) sur Nîmes Métropole puisque la ville de Nîmes, pôle urbain majeur du territoire, abrite davantage d'emplois décisionnels et hautement qualifiés,
- Une part plus importante d'employés (19,1%) pour Leins Gardonnenque.

Pour l'ensemble du territoire, l'évolution de la structure socio-professionnelle traduit une économie en voie de tertiarisation : la part des ouvriers diminue au bénéfice des cadres et professions intermédiaires notamment. Les communes comprises dans l'espace métropolitain entre Nîmes et Montpellier abritent une part plus importantes de cadres et professions intermédiaires que le reste du territoire.

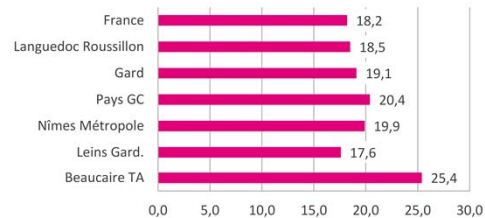
Caractéristiques et spécificité de la population

Du point de vue du niveau de formation

Source : INSEE, RP 2011



Part (%) de la population sans diplôme parmi les 15 ans ou plus non scolarisés



- Des taux de qualification particulièrement faibles pour Beaucaire Terre d'Argence qui enregistre une part importante de personnes sans diplôme.
- De très bon taux de qualification en Vaunage



26 février 2015

3

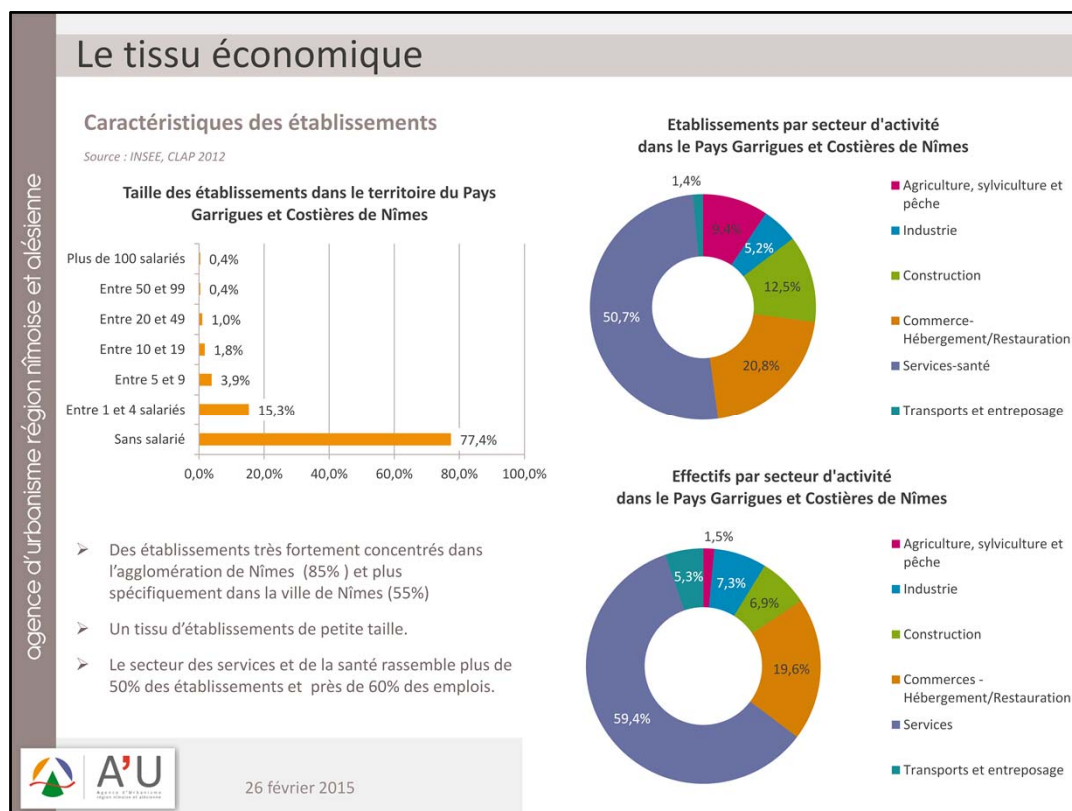
Du point de vue du niveau de formation, le Pays Garrigues et Costières de Nîmes présente une part de personnes non scolarisées et sans diplôme supérieure de 1 point à celle observée à l'échelle du département du Gard et supérieure de 2 points à celle de la Région Languedoc-Roussillon et de la France Métropolitaine.

Il enregistre ainsi un taux de qualification de la population (nombre de personnes peu qualifiées pour 100 personnes peu qualifiées) inférieur de près de 10 points à celui de France Métropolitaine (65,3% contre 74,2%) et inférieur de plus de 2 points à celui de la Région Languedoc Roussillon (65,3% contre 67,8%).

Ces caractéristiques inquiétantes observées à l'échelle du Pays sont essentiellement le fait des chiffres enregistrés sur Beaucaire Terre d'Argence et plus spécifiquement sur la commune de Beaucaire : alors que Nîmes Métropole et Leins Gardonnenque présentent un taux de qualification à peu près équivalent à celui de la Région Languedoc Roussillon (67,8%), Beaucaire Terre d'Argence se caractérise par une part très importante de personnes non scolarisées et sans diplôme (plus de 25%) et un taux de qualification inférieur de 25 points (42,1%) à celui de la Région.

Les populations qualifiées apparaissent très concentrées dans l'espace avec un taux de qualification très fort dans tout le Nord montpelliérain et en Vaunage dans les territoires de l'entre deux entre Nîmes et Montpellier.

Notons toutefois qu'entre 2006 et 2011, le niveau de formation des habitants du Pays s'est amélioré puisque la part des individus non diplômés ou ayant un brevet des collèges a baissé de près de 4 points.



Au 31 décembre 2012, le territoire du Pays Garrigues et Costières de Nîmes comptait 30 593 établissements pour un effectif global de 91 531 salariés avec une concentration très marquée dans l'agglomération de Nîmes.

La communauté d'agglomération de Nîmes Métropole concentrait à elle seule 85% des établissements et 92% des emplois du Pays. La commune de Nîmes, quant à elle, concentrait 54,2% des établissements et 75,6% des effectifs salariés du Pays.

Mémo Beaucaire = 5,8% des établissements et 4,4% des effectifs salariés du Pays

Les établissements du territoire se caractérisent par leur petite taille : 77,4% des établissements n'emploient aucun salarié et 15,3% emploient moins de 4 salariés. Au final, seulement 10% des établissements du territoire comptent 5 salariés ou plus. Cette caractéristique du tissu d'établissements se vérifie dans l'ensemble des EPCI du Pays (dans une moindre mesure à Nîmes : 12%) et tout particulièrement en Leins Gardonnenque où seulement 5% des établissements emploie 5 salariés ou plus.

Plus de la moitié des établissements exercent une activité dans le secteur des services (englobant information et communication, activités financières et d'assurance, activités immobilières, activités scientifiques et techniques, administration publique, enseignement, santé humaine et actions sociale et autres activités de services). Les effectifs salariés de ce secteur d'activité sont majoritaires puisqu'ils représentent près de 60% des effectifs globaux du Pays.

Le secteur du commerce, de l'hébergement et de la restauration vient en seconde

position et rassemble plus de 20% des établissements et près de 20% des emplois.

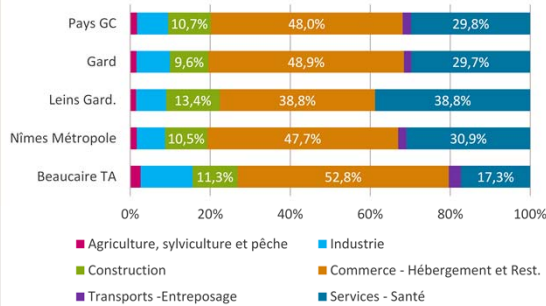
Toutefois, des disparités territoriales existent. Les chiffres observés à l'échelle du Pays reflètent les caractéristiques du tissu économique de Nîmes Métropole qui concentre la très grande majorité des établissements et des emplois. Le secteur des services demeure largement moins représenté si l'on resserre l'analyse aux communautés de communes de Leins Gardonnenque et de Beaucaire Terre d'Argence. Le secteur « agriculture » prend alors une importance accrue du point de vue des établissements (respectivement 37,5% et 38,2% des établissements). Le secteur industriel y est également plus représenté notamment du point de vue des emplois (respectivement 25,6% et 19,8% des effectifs salariés).

Le tissu économique

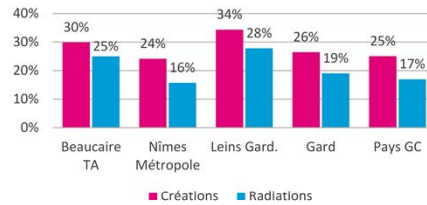
Les créations et radiations d'entreprises

Source : CCI de Nîmes

Création d'entreprises par secteur d'activité en 2013

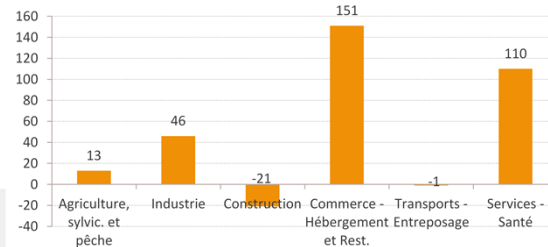


Part de l'auto-entrepreneuriat dans les créations et radiations



- 2208 créations en 2013 sur le territoire du Pays malgré un net infléchissement depuis 2011.
- Une part encore non négligeable de l'auto-entrepreneuriat dans les créations (25%) malgré une tendance à la baisse.
- Le secteur du commerce et des services divers enregistrent le plus de créations et un solde de créations-radiations largement positif.

Solde des créations - radiations par secteur d'activité en 2013

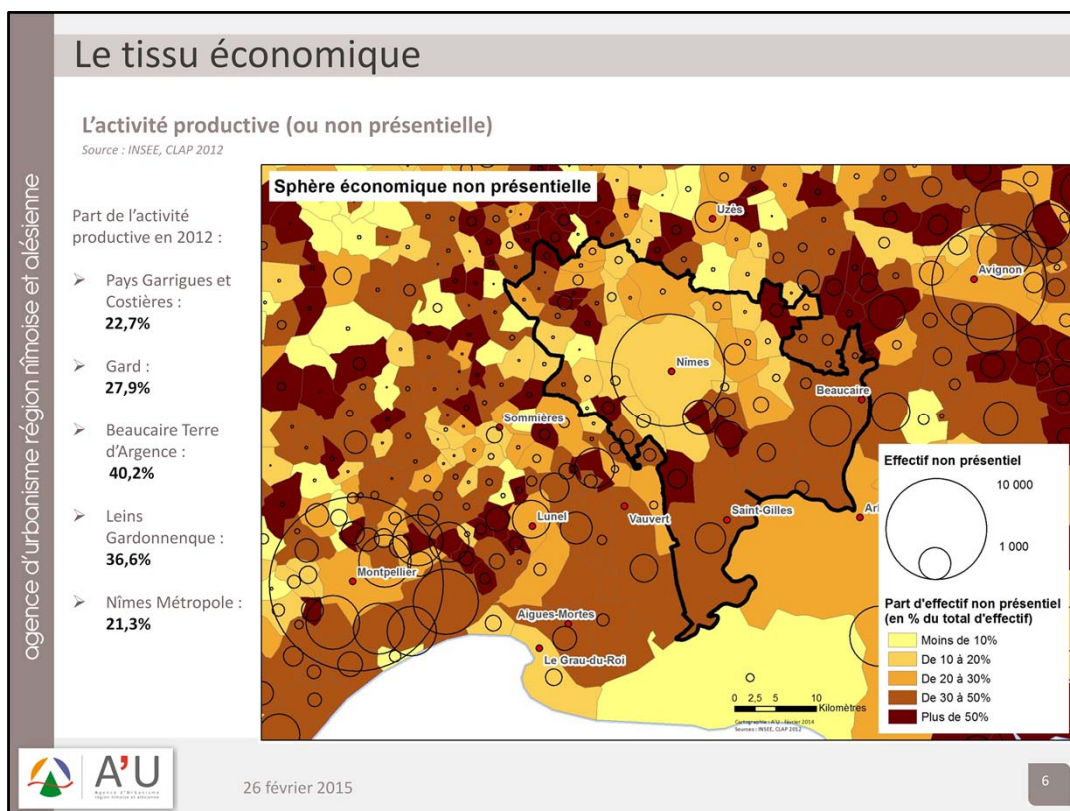


26 février 2015

L'analyse du fichier des entreprises de la CCI permet de suivre l'évolution du nombre d'entreprises sur le territoire dans les différents secteurs d'activité.

En 2013, 2208 établissements ont été créés sur le territoire du Pays Garrigues Costières. Comme sur le Département du Gard, après une très forte accélération des créations à partir de 2009 liée à la mise en place du régime des auto-entrepreneurs, l'évolution des créations d'établissements connaît un net infléchissement depuis 2011. La part de l'auto-entrepreneuriat dans les créations d'établissements s'est en effet tassée et l'effet crise se fait sentir nettement sur les créations. Les auto-entrepreneurs représentent toutefois encore 25% des créations en 2013 (Pays).

Ce sont les secteurs du commerce et des services divers qui ont enregistré le plus de créations : en 2013, ils ont généré près de 80% des créations d'établissements au sein du Pays Garrigues et Costières de Nîmes comme sur le Département du Gard. Ces deux secteurs présentent par ailleurs, en 2013, un solde de créations-radiations largement positif contrairement au secteur de la construction qui, sous l'effet de la crise immobilière, enregistre une perte de 21 établissements cette même année.



Les activités présentes sont les activités mises en œuvre localement pour la production de biens et de services visant la satisfaction des besoins de personnes présentes dans le territoire, qu'elles soient résidentes ou touristes.

Dans le cas du Pays Garrigues et Costières de Nîmes, les populations vivent essentiellement de l'activité présenteielle. Le poids de l'économie présenteielle dans l'emploi global du territoire est très important : les effectifs salariés relevant de la sphère présenteielle représentent en effet 77% des effectifs globaux du Pays.

Avec la tertiarisation de l'économie, le territoire voit se développer les services à la personne et non des services aux entreprises.

L'économie dite « productive » garde toutefois une place non négligeable à Beaucaire Terre d'Argence et en Leins Gardonnenque avec respectivement 40,2% et 36,6% d'effectifs non présents.

A noter :

Si l'économie présenteielle contribue au développement économique par la création d'emplois, elle dépend :

- De la poursuite de la croissance démographique,
- Des financements publics et dispositifs sociaux alloués au territoire,
- De la capacité du territoire à capter les flux touristiques, ...

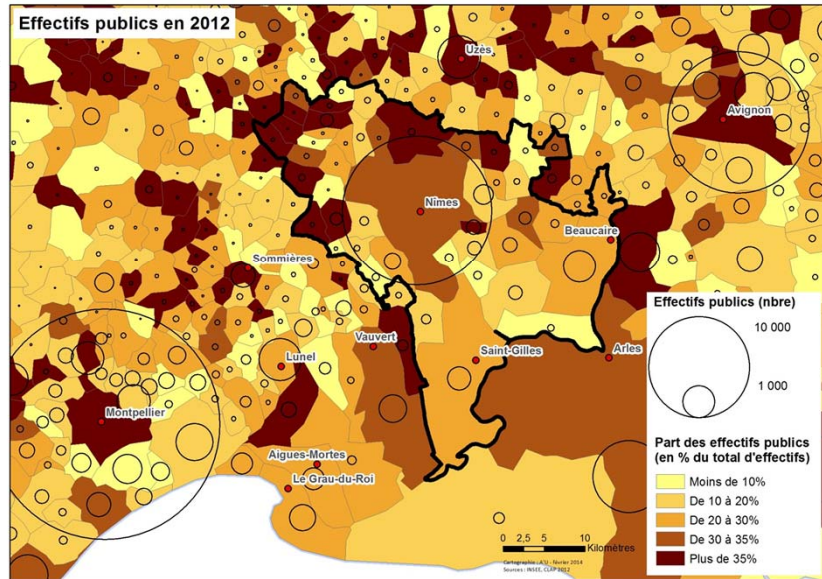
Le tissu économique

L'emploi public

Source : INSEE, CLAP 2012

Part des effectifs publics en 2012 :

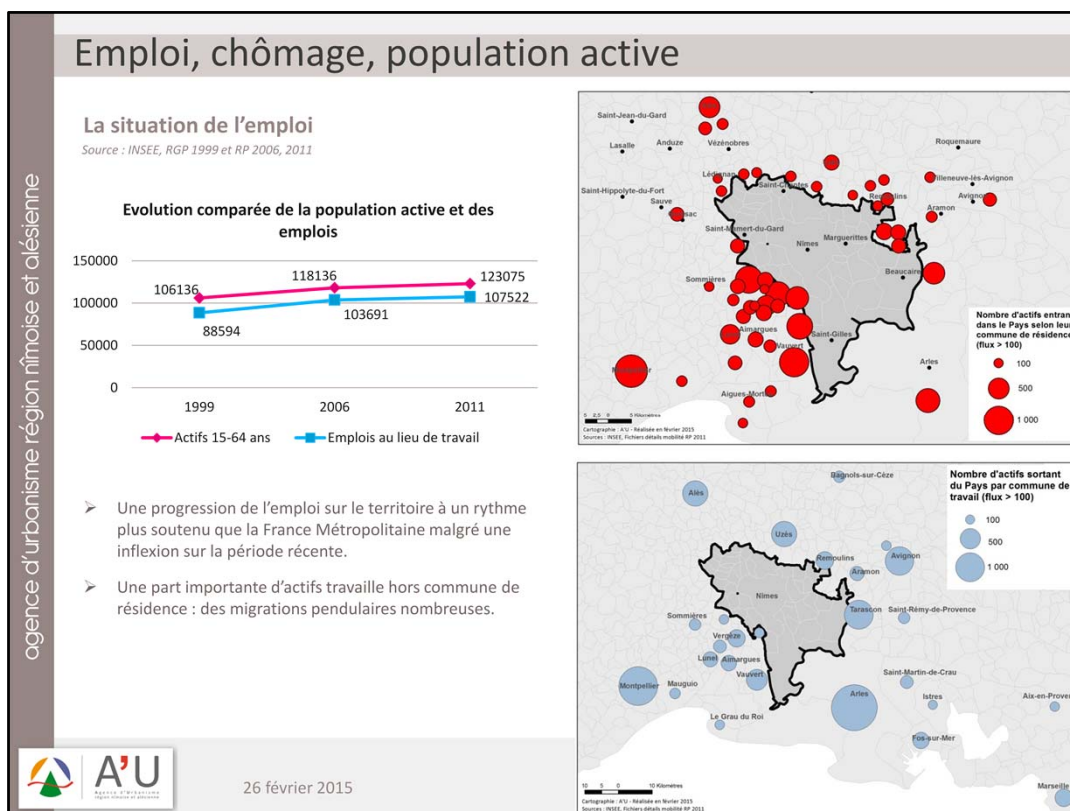
- Pays Garrigues et Costières : **28,8%**
- Gard : **26,4%**
- Beaucaire Terre d'Argence : **22,5%**
- Leins Gardonnenque : **25,5%**
- Nîmes Métropole : **29,3%**



26 février 2015

7

L'emploi public a un poids particulièrement important sur le territoire en comparaison à la France métropolitaine : 29% d'effectifs publics contre seulement 24% à l'échelle de la France métropolitaine. La communauté de communes Beaucaire Terre d'Argence se démarque avec une part d'effectifs publics inférieure (22,5%) à celle de la France métropolitaine. L'agglomération de Nîmes présente, à l'inverse, un pourcentage relativement élevé approchant les 30%.



L'emploi progresse sur le territoire à un rythme plus soutenu que la France Métropolitaine malgré une inflexion sur la période récente. Alors qu'il progressait plus vite que la population active, la situation semble s'inverser.

Une part importante des actifs du territoire travaille hors de leur commune de résidence engendrant de nombreuses migrations pendulaires.

79% des actifs occupés des communes périurbaines travaillent hors commune de résidence (contre 26% pour les villes-centres de Nîmes, Beaucaire, Saint-Gilles)

Les pôles d'emplois d'Arles, Montpellier, Avignon, Tarascon, Alès et Uzès attirent de nombreux actifs du Pays (près de 8000 actifs au total).

Une forte attraction du pôle d'emplois de Nîmes pour les communes périurbaines en périphérie du Pays Garrigues Costières

De nombreux échanges internes au Pays :

- Entre NM et BTA : 1722 navetteurs en direction de NM et 1183 navetteurs en direction de BTA
- Internes à Nîmes Métropole : 71040 navetteurs quotidiens
- De LG à NM : 2465 navetteurs

Emploi, chômage, population active

La situation de l'emploi

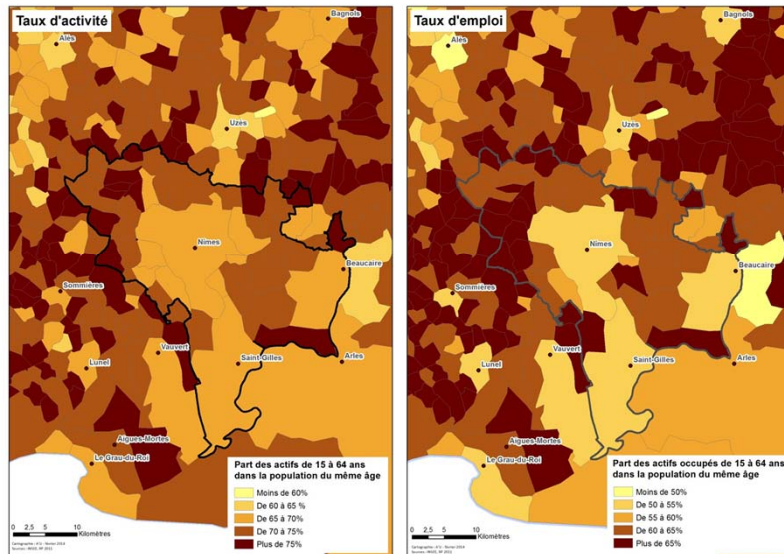
Source : INSEE, RP 2011

➤ Taux d'activité :

- Pays Garrigues et Costières : **69%**
- Gard : **69,6%**
- France Métropolitaine : **72,5%**

➤ Taux d'emploi :

- Pays Garrigues et Costières : **57%**
- Gard : **58,3%**
- France Métropolitaine : **63,2%**

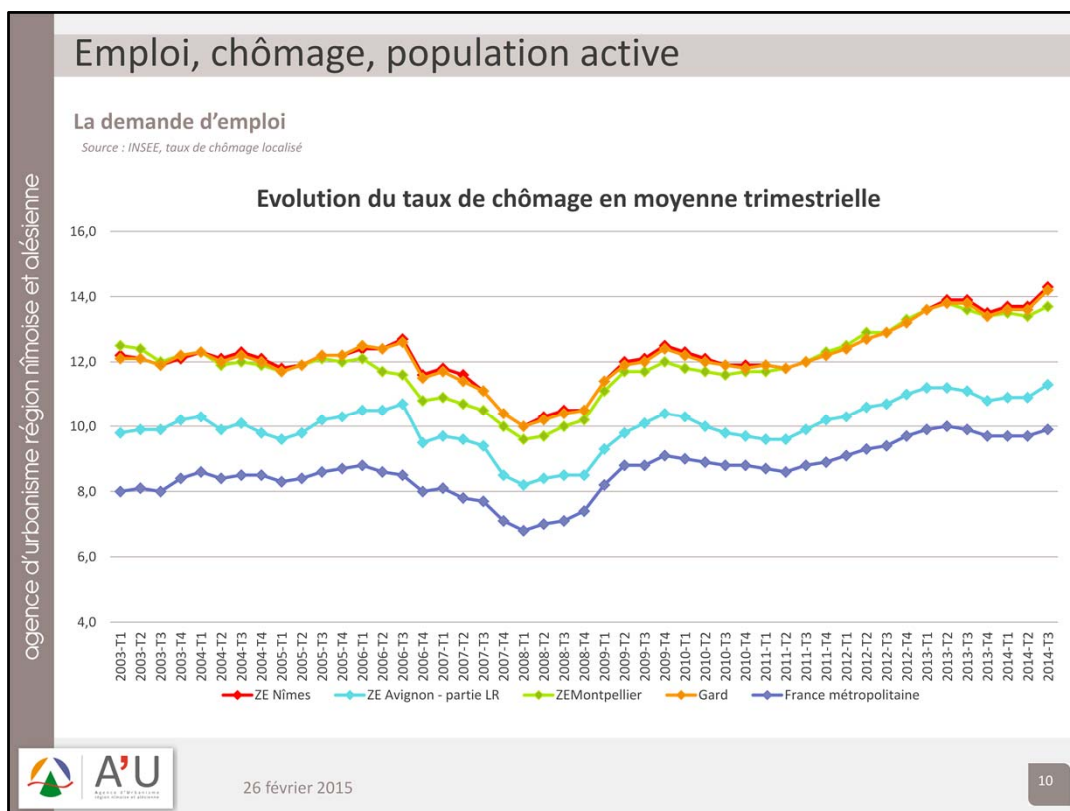


26 février 2015

9

Les taux d'activité et d'emploi calculés sur le territoire du Pays Garrigues et Costières de Nîmes sont très nettement inférieurs à ceux de la France métropolitaine : respectivement -3,5 points et -6,2 points par rapport aux niveaux observés à l'échelle nationale.

Cet écart important entre le taux d'emploi à l'échelle territoriale et celui mesuré nationalement est engendré par un taux d'emploi particulièrement faible sur les pôles urbains du territoire que sont Nîmes, Saint-Gilles et Beaucaire. Ces faibles taux s'expliquent essentiellement par un niveau de chômage important.

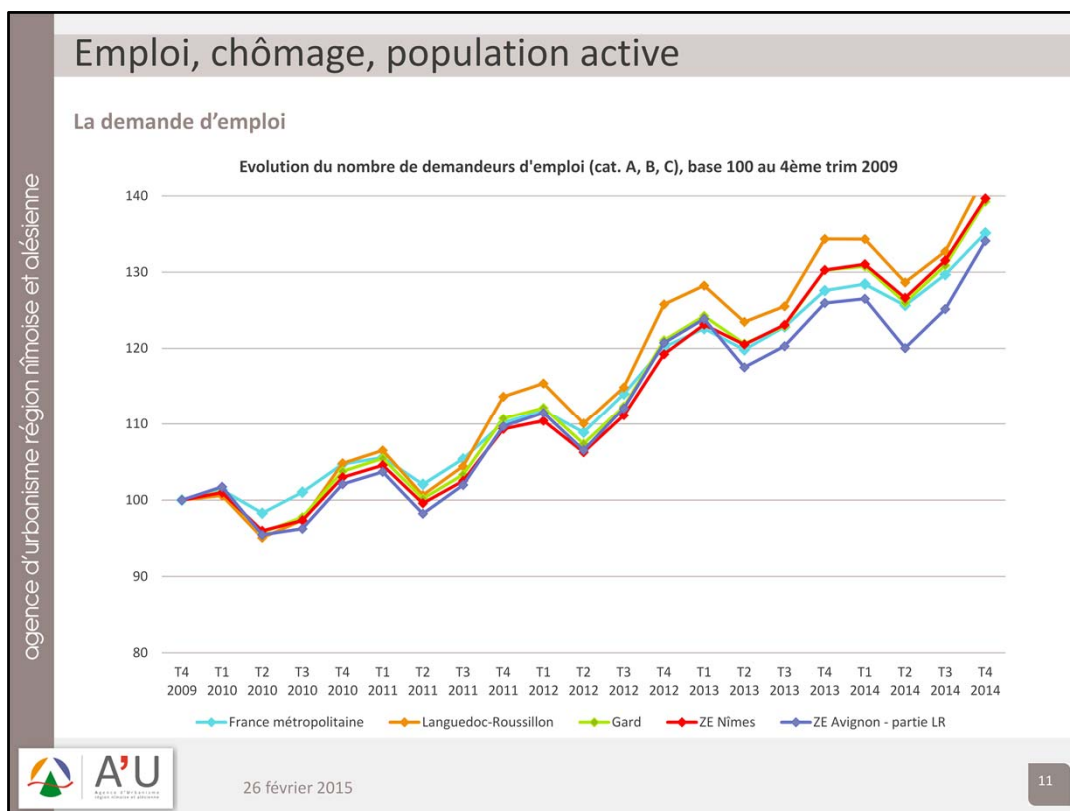


La demande d'emploi est forte sur le territoire.

Depuis 2008, le taux de chômage suit, sur la zone d'emploi de Nîmes, comme en France Métropolitaine, une tendance à la hausse.

Au 3^{ème} trimestre 2014, le taux de chômage sur la zone d'emploi de Nîmes s'élève à 14,3% contre 9,9% au niveau national, soit un écart de plus de 4 points.

Depuis le début de la crise, l'écart entre le taux de chômage de la zone d'emploi de Nîmes et celui de la France métropolitaine est d'abord resté stable jusqu'au 1^{er} trimestre 2012 (environ 3 points) et a tendance à se creuser depuis.



En décembre 2014, la zone d'emploi de Nîmes compte un total de 42 590 demandeurs d'emploi toute catégorie confondue (A,B,C,D et E). Les demandeurs d'emploi de catégorie A (sans activité) sont les plus nombreux : on en comptabilise 27 630 sur la zone d'emploi.

Comme sur les autres territoires de référence, la tendance sur la zone d'emploi de Nîmes est à la hausse du nombre de demandeurs d'emploi. Depuis 2013, le nombre de demandeurs d'emploi croît plus vite dans la zone d'emploi de Nîmes qu'en France Métropolitaine. Depuis cette même période, la hausse suit le même rythme que celle observée dans le département du Gard.

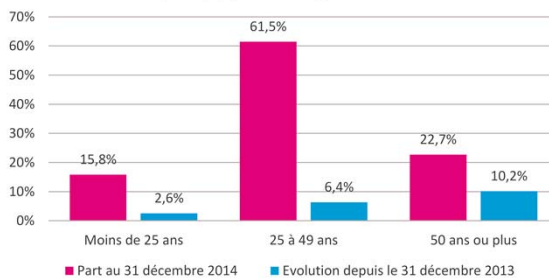
Emploi, chômage, population active

Caractéristiques des demandeurs d'emploi

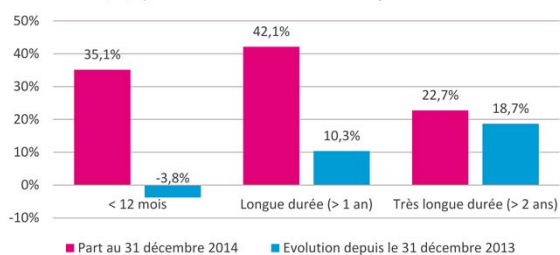
Source : DARES

- Forte progression de la demande d'emploi chez les plus de 50 ans
- Forte progression des demandeurs d'emploi de longue durée

Part et évolution du nombre de demandeurs d'emploi selon l'âge (cat. A,B,C) - zone d'emploi de Nîmes



Part et évolution du nombre des demandeurs d'emploi (cat. A, B, C) selon l'ancienneté - zone d'emploi de Nîmes



26 février 2015

Entre décembre 2013 et décembre 2014, c'est la demande d'emploi chez les plus de 50 ans qui a enregistré la plus forte progression (+10,2%). Au total, la zone d'emploi de Nîmes comptabilise 8 560 demandeurs d'emploi de plus de 50 ans au 4^{ème} trimestre 2014.

A l'inverse, le nombre de demandeurs d'emploi de moins de 25 ans a peu augmenté (+2,6% entre décembre 2013 et décembre 2014).

La part des demandeurs d'emploi de longue durée (longue durée et très longue durée confondues) apparaît élevée puisque près de 65% des demandeurs d'emploi sont en recherche d'emploi depuis plus d'un an. On constate également que cette catégorie a connu une forte progression entre 2013 et 2014. La hausse est particulièrement importante pour les demandeurs d'emploi de très longue durée (> 2 ans) : elle atteint près de 19% entre le 31 décembre 2013 et le 31 décembre 2014.